

Proces POLOG

Scenarij C (Poslovna banka - Komitent)

1.2, September 2019

Povzetek dokumenta

Podatki o dokumentu	
Naslov dokumenta	Scenarij C (Poslovna banka - Komitent) / Logistika gotovine
Datum zadnje spremembe	September 2019
Verzija dokumenta	1.2
Status	Končni
Opis dokumenta	Dokument s primeri sporočil XML za proces »polog« ko komitent polaga gotovino poslovni banki.

Spisek sprememb(1.0)

Verzija	Datum spremembe	Spremenil	Vsebina spremembe
1.0	April 2017	GS1 Slovenija	Inicialni dokument
1.1	September 2017	GS1 Slovenija	Dodan element za sklic v sporočilu C2
1.2	September 2019	GS1 Slovenija	Dodano sporočilo Transport Instruction Response

Izjava o omejitvi odgovornosti

Pri pripravi besedila smo se trudili zagotoviti pravilnost smernic za uporabo standardov GS1, kljub temu pa GS1 in druge stranke, ki so sodelovale pri pripravi dokumenta, izjavljajo, da niti izrecno niti posredno ne jamčijo za točnost ali primernost dokumenta za določen namen in ne prevzemajo neposredne ali posredne odgovornosti za škodo, ki bi nastala v zvezi z njegovo uporabo. Dokument je lahko, odvisno od tehnološkega razvoja, sprememb v standardih ali novih pravnih zahtev, predmet sprememb. V njem omenjeni izdelki in imena podjetij lahko predstavljajo blagovne znamke in/ali registrirane blagovne znamke podjetij.

Kazalo

1. Namen dokumenta	5
1.1. Dokumentacija	5
2. Testni podatki	5
3. Scenarij za polog (C).....	6
3.1. Opis procesa	6
3.2. Testni scenarij	7
3.3. P-C-1: Najava pologa - Order of Lodgement - Despatch Advice.....	7
3.3.1. Šifra procesa in sporočila	8
3.3.2. Identifikacija sporočila.....	8
3.3.3. Skupni/kontrolni znesek pologa.....	8
3.3.4. Ocenjeni čas dostave	8
3.3.5. Identifikacija transakcije.....	8
3.3.6. Popis transportnih enot.....	8
3.3.7. Vpis storitve	8
3.4. Servisno sporočilo – ARA	9
3.5. P-C-2: Obvestilo o odpremi – Notification of Lodgement / Despatch Advice	9
3.5.1. Skupni/kontrolni znesek.....	9
3.5.2. Sklic pologa	9
3.5.3. Termin odpreme	10
3.5.4. Identifikacija transakcije.....	10
3.5.5. Popis transportnih enot in storitve	10
3.6. P-C-3: Navodilo za transport - Transport Instruction	11
3.6.1. Pogoji prevoza	11
3.6.2. Lastnosti tovora / znesek in teža tovora	11
3.6.3. Prevzem / dostava	11
3.6.4. Definicija transportne enote	12
3.7. P-C-TIR-1 in P-C-TIR-2: Odgovor na navodila za prevoz	12
3.8. P-C-4: Potrdilo o prevzemu - Confirmation of Receipt / Receiving Advice	12
3.8.1. Identifikacija transakcije.....	12
3.8.2. Definicija transportnih enot	12
3.9. P-C-5: Potrdilo o odpremi - Confirmation of Despatch / Despatch Advice	13
3.9.1. Identifikacija transakcije.....	13
3.9.2. Morebitni problemi pri prevzemu / preklic.....	13
3.10. P-C-6: Potrdilo o dostavi - Confirmation of Delivery / Despatch Advice	13
3.11. P-C-7: Potrdilo o prevzemu - Confirmation of Receipt / Receiving Advice	14
3.12. P-C-8: Potrdilo o štetju Final Receipt / ReceivingAdvice	14
3.12.1. Kontrolni znesek	14
3.12.2. Identifikacija transakcije.....	14
3.12.3. Identifikacija pošiljke	14
3.12.4. Najavljena in prešteta količina postavke.....	15

3.12.5.	Informacija o prevzemu/zavrnitvi	15
3.12.6.	Vpis storitve	15
4.	Povezave	16
4.1.	Povezave na šifranke	17
4.2.	Povezave na datoteke XML	18

1. Namen dokumenta

Ta dokument dopolnjuje priporočila za logistiko gotovine kjer so opisane splošne definicije procesa logistike gotovine, osnove standardov za identifikacijo in elektronsko poslovanje.

Za uporabo in razumevanje tega dokumenta je potrebno upoštevati tudi dokument s skupnimi definicijami².

Namen dokumenta je kolikor se le da natančno popisati možna elektronska sporočila zato, da v implementaciji pri različnih ponudnikih ne bo prihajalo do različnih interpretacij posameznih podatkovnih elementov.

1.1. Dokumentacija

Dokumentacija povezana s sektorjem gotovine je oziroma bo objavljena na spletnih straneh GS1 Slovenija in Banke Slovenije.

Za sedaj je na voljo naslednja dokumentacija:

Opis	Povezava
Povezovalni dokument	www.gs1si.org/cashEdi/Doc/LogistikaGotovine-PovezovalniDokument.pdf
Priporočila za logistiko gotovine za proces Banka Slovenije – Poslovna banka	www.gs1si.org/cashEdi/Doc/LogistikaGotovine-Priporocila.pdf
Scenariji – popis do sedaj analiziranih scenarijev	www.gs1si.org/cashEdi/Doc/LogistikaGotovine-Scenariji.pdf
Skupne definicije za sestavo sporočil XML	www.gs1si.org/cashEdi/Doc/LogistikaGotovine-XML-SkupneDefinicije.pdf

Primeri XML	Povezava
Proces: POLOG / Scenarij A Poslovna banka pošilja gotovino v Banko Slovenije	www.gs1si.org/cashEdi/DOC/LogistikaGotovine-Scenarij-P-A.pdf
Proces: DVIG / Scenarij B Poslovna banka dviguje gotovino iz Banke Slovenije	www.gs1si.org/cashEdi/DOC/LogistikaGotovine-Scenarij-D-B.pdf
Proces POLOG / Scenarij: C Komitent polaga gotovino v poslovno banko	www.gs1si.org/cashEdi/DOC/LogistikaGotovine-Scenarij-P-C.pdf
Proces DVIG / Scenarij: D Komitent dviguje gotovino iz poslovne banke	www.gs1si.org/cashEdi/DOC/LogistikaGotovine-Scenarij-D-D.pdf

2. Testni podatki

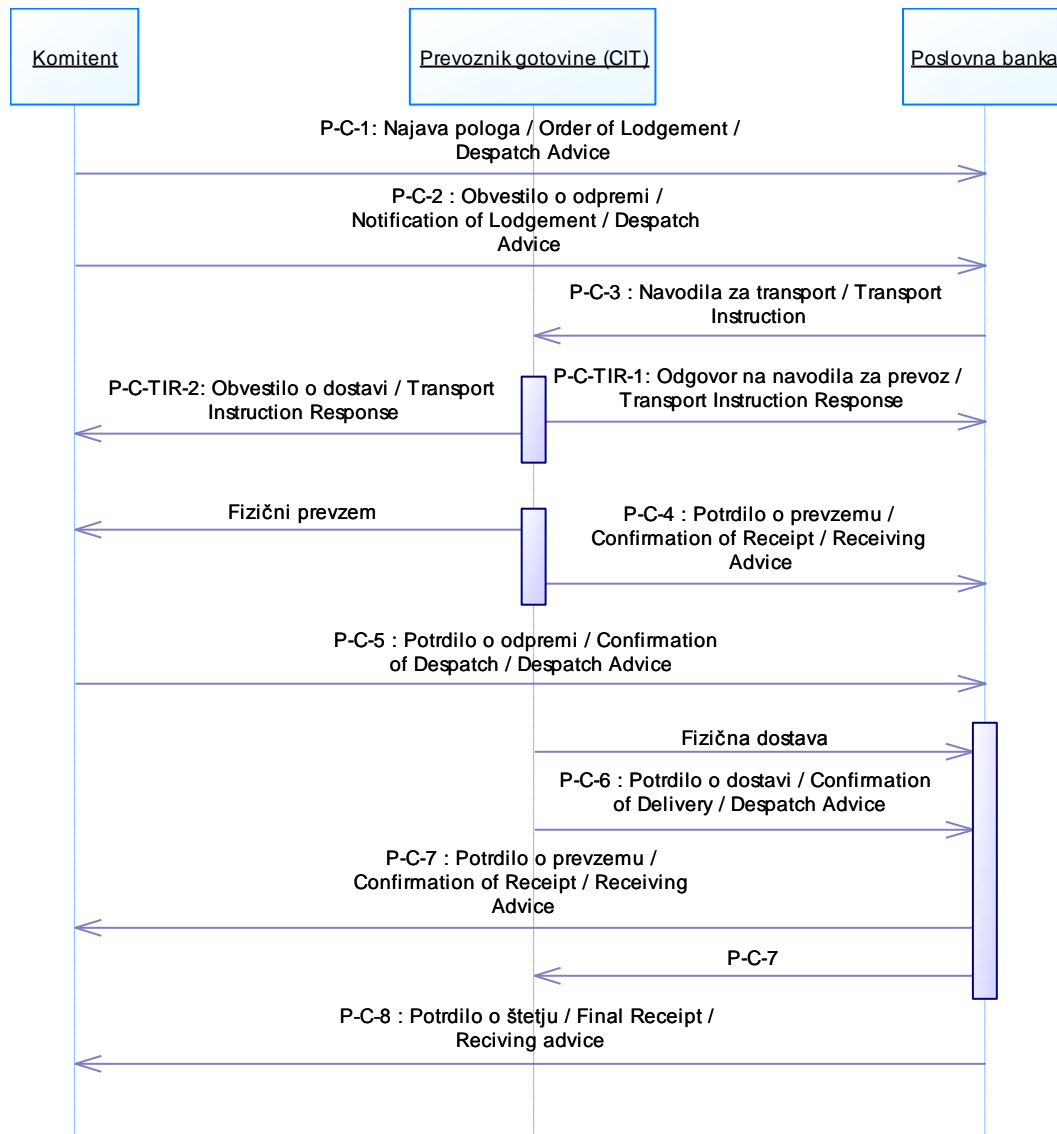
V primerih sporočil v nadaljevanju uporabljamo naslednje testne podatke (ki z resničnimi nimajo prave povezave!).

Vsi testni podatki so določeni v dokumentu s skupnimi definicijami XML².

Za pravilno razumevanje tega dokumenta je potrebno analizirati tudi datoteke XML, ki ponazarjajo konkretni scenarij.

3. Scenarij za polog (C)

Ta scenarij se nanaša na proces opisan v dokumentu *Priporočila za logistiko gotovine*. V nadaljevanju so omenjena vsa sporočila iz spodnjega scenarija, čeprav so v praksi obvezna samo nekatera.



Slika 3—1: Stranka polaga gotovino

3.1. Opis procesa

Začetek pologa ima lahko različno zaporedje sporočil odvisno od tega kakšen je dogovor s prevoznikom. Če ima banka dogovor s prevoznikom je zaporedje sporočil tako kot je na zgornji sliki. Če pa je stranka tista, ki se dogovarja za prevoz sta sporočili C2 in C3 kronološko zamenjani, v C3 pa se v tem primeru sporoči tudi številko pošiljke GSIN.

- Proces se začne z najavo gotovine, kjer pošiljatelj sporoči svoj namen za dostavo gotovine.
- Ob prvi najavi je možno oziroma verjetno, da pošiljatelj še nima pripravljenih transportnih enot, se pravi še nima znanih številk SSCC niti ne vrste pakiranja. Tisto kar pa zagotovo pozna je skupni znesek pošiljke, ki ga javi s sporočilom C1.

- Identifikacija prvega sporočila (ali C1 ali C2), s katerim smo sprožili transakcijo je hkrati tudi identifikacija transakcije.
- Poslovna banka po prejemu sporočilu (praviloma) vrne servisno sporočilo, s katerim potrdi prejem najave.
- Pošiljatelj pošlje natančno sporočilo o najavi odpreme, ki vsebuje vse podatke in podrobnosti o pošiljki.
- En od partnerjev naroči prevoz gotovine. Lahko je pošiljatelj ali pa poslovna banka. Pošiljatelj formira številko GSIN, ki se jo uporablja za označevanje pošiljk. Pošiljka je lahko kakršnakoli skupina logističnih enot. Formiranje številke GSIN je opisano v povezovalnem dokumentu. V tem primeru gre tako, da prevoz naroči pošiljatelj. V tem primeru je možno, da je sporočilo C3 (navodilo za prevoz poslano PRED sporočilom C2). Sporočilo C2 zato lahko vsebuje tudi podatke o točni uri odpreme pošiljke. Če pa prevoz naroča banka, stranka samo čaka na odpremo.
- Prevoznik pošlje odgovor na navodilo za transport (Transport Instruction Response) na oba partnerja, tako na naročnika prevoza kot prejemnika pošiljke.
- Ko prevoznik prevzame gotovino lahko pošlje obvestilo o prevzemu pošiljatelju.
- Pošiljatelj takoj po prevzemu oziroma takoj po naročilu prevoza gotovine obvesti prejemnika s sporočilom o odpremi. V tem sporočilu ni potrebno navajati podrobnosti, ker so te že bile poslane.
- Ko prevoznik odda logistične enote pri prejemniku, pošlje pošiljatelju obvestilo o dostavi, s čimer je transakcija za prevoznika zaključena.
- Ko prejemnik prevzame pošiljko, pošlje potrdilo o prevzemu pošiljatelju in če je tak dogovor tudi k prevozniku.
- Na koncu se pošlje potrdilo o štetju, ki zaključi transakcijo.

3.2. Testni scenarij

Stranka (Komitent K) najavi poslovni banki (Banka B) polog 7.200 EUR.

Polog je sestavljen iz bankovcev po 10 EUR in 200 kovancev po 1 EUR.

Stranka želi, da je predvideni datum in ura odpreme 20.04.2017 ob 18:00, čas dostave pa isti dan ob 19:20.

Pošiljko je potrebno prevzeti na sedežu stranke in odpeljati v skladišče poslovne banke.

V tem primeru je stranka ta, ki naroči prevoz gotovine.

Končno potrdilo o štetju pošiljke se pričakuje dva dni po odpremi.

Pošiljka je sestavljena iz dveh vrečk, vsaka je označena s svojo številko SSCC. V eni vrečki so bankovci v drugi kovanci (kovance se sicer praviloma pošilja ločeno!). Številki SSCC sta: 33838438000000440 in 33838438000000457.

3.3. P-C-1: Najava pologa - Order of Lodgement - Despatch Advice

Najava pologa je obvestilo, s katerim pošiljatelj sporoča prispetje pošiljke. Ali se v tem trenutku že ve način pakiranja ali ne je odvisno od primera do primera. Praviloma se tega še ne ve, prav tako se ne ve niti popisa apoenov oziroma natančne specifikacije pošiljke, saj je ta šele v pripravi. Pravo – popolno obvestilo se praviloma pošlje z naslednjim sporočilom C2. Zato je sporočilo C1 opcionalno, a banki daje možnost da z lastnim poslovnim procesom, po potrebi prekliče nadaljnjo transakcijo.

3.3.1. Šifra procesa in sporočila

```

<sh:BusinessScope>
  <sh:Scope>
    <!-- Dogovorna šifra procesa -->
    <sh:Type>TransactionType</sh:Type>
    <sh:InstanceIdentifier>LODGEMENT</sh:InstanceIdentifier>
  </sh:Scope>
  <sh:Scope>
    <!-- Dogovorna šifra procesa za vrsto sporočila glede na zaporedje v scenariju -->
    <sh:Type>ProcessType</sh:Type>
    <sh:InstanceIdentifier>ORDER_OF_LODGEMENT</sh:InstanceIdentifier>
  </sh:Scope>
</sh:BusinessScope>
  
```

3.3.2. Identifikacija sporočila

Ta številka – identifikacija sporočila v nadaljevanju postane tudi identifikacija celotne transakcije. To sporočilo se šteje kot inicialno sporočilo transakcije. Če se stranka odloči da transakcijo začne z drugim sporočilom (C2) seveda za inicialno sporočilo potem šteje C2.

```

<despatchAdviceIdentification>
  <!-- Identifikacija sporočila, ta služi v naslednjih sporočilih kot identifikacija celotne transakcije -->
  <entityIdentification>C1-001</entityIdentification>
  <contentOwner>
    <gln>3830034088883</gln>
  </contentOwner>
</despatchAdviceIdentification>
  
```

3.3.3. Skupni/kontrolni znesek pologa

```

<!-- Skupni znesek pologa -->
<totalDepositAmount currencyCode="EUR">7200.00</totalDepositAmount>
  
```

3.3.4. Ocenjeni čas dostave

```

<despatchInformation>
  <estimatedDeliveryDateTime>2017-04-20T18:00:00</estimatedDeliveryDateTime>
</despatchInformation>
  
```

3.3.5. Identifikacija transakcije

```

<purchaseOrder>
  <entityIdentification>C1-001</entityIdentification>
  <contentOwner>
    <gln>3830034088883</gln>
  </contentOwner>
</purchaseOrder>
  
```

3.3.6. Popis transportnih enot

Najbolj verjetno je, da podatki o transportnih enotah v času pošiljanja tega sporočila še niso znani zato lahko v tem primeru izpustimo element `despatchAdviceLogisticUnit`.

3.3.7. Vpis storitve

Kljub temu, da še ne vemo kakšne transportne enote in koliko jih bo, tudi ne vemo še za pripadajoče številke SSCC, lahko kljub temu vpišemo šifro storitve, ki jo pričakujemo (če je dogovor obeh strank tak, da se vpisuje storitve). Stranka mora ali poznati šifro – GTIN storitve oziroma ga mora privediti programska oprema pri stranki.

```

<despatchAdviceLogisticUnit>
  
```



```

<logisticUnitIdentification>
<!-- V tem trenutku se praviloma še ne ve, kako bo pakirana in označena transportna enota -->
<!-- Zato pošiljatelj še nima številke SSCC in lahko vpiše dodatno identifikacijsko številko, ki je številka transakcije-->
<additionalLogisticUnitIdentification additionalLogisticUnitIdentificationTypeCode="SHIPPER_ASSIGNED">
C1-001</additionalLogisticUnitIdentification>
</logisticUnitIdentification>
<despatchAdviceLineItem>
  <lineItemNumber>1</lineItemNumber>
  <despatchedQuantity measurementUnitCode="EUR">7200.00</despatchedQuantity>
  <transactionalTradeItem>
    <!-- GTIN za storitev pologa -->
    <gtin>04107001000056</gtin>
  </transactionalTradeItem>
</despatchAdviceLineItem>
</despatchAdviceLogisticUnit>

```

Pomembno pri tem je, da uporabimo element za dodatno identifikacijo logistične enote, kjer lahko v tem primeru uporabimo identifikacijo transakcije. Atribut "SHIPPER_ASSIGNED" pa pove, da je to šifra, ki jo je določil pošiljatelj.

Vpišemo lahko količino in GTIN pripadajoče storitve.

3.4. Servisno sporočilo – ARA

Praviloma naj bi prejemnik sporočila vsakič vrnil pošiljatelju servisno sporočilo, s katerim sporoča in potrjuje prevzem. Tu se lahko vrača tudi morebitne napake, ki se jih ugotovi pri analizi prejetega sporočila. Za sedaj velja šifrant napak, ki se bo s časom zagotovo dopolnjeval.

Če ni napak je pomembna samo naslednja struktura, s katero potrjujemo prejem (RECEIVED) in identifikacijo dokumenta (C1-001), ki mu pripada tudi izdajatelj (3830034088883):

```

<applicationResponseDocumentLevel>
<applicationResponseStatusCode>RECEIVED</applicationResponseStatusCode>
<originalDocumentCreationDateTime>2017-04-20T16:30:00.000</originalDocumentCreationDateTime>
  <!-- Tip dokumenta, na katerega se nanašamo je v šifrantu: EntityTypeCode. -->
  <!-- Šifra 15 pomeni Despatch Advice -->
  <!-- Šifra 50 pomeni Receiving Advice -->
  <!-- Šifra 71 pomeni Transport Instruction -->
  <!-- Šifra 30 pomeni Inventory Report -->
<originalDocumentType>15</originalDocumentType>
<originalEntityIdentification>
<entityIdentification>C1-001</entityIdentification>
<contentOwner>
  <gln>3830034088883</gln>
</contentOwner>
</originalEntityIdentification>
</applicationResponseDocumentLevel>

```

3.5. P-C-2: Obvestilo o odpremi – Notification of Lodgement / Despatch Advice

To sporočilo je vsebinsko zelo podobno kot C1, razlika je v natančnosti opisa pošiljke in v tem, da se to sporočilo pošlje takrat, ko so jasne vse podrobnosti o pošiljki.

3.5.1. Skupni/kontrolni znesek

```

<!-- Skupni znesek pologa -->
<totalDepositAmount currencyCode="EUR">7200.00</totalDepositAmount>

```

3.5.2. Sklic pologa

Če je potrebno stranka posreduje tudi bančni sklic, ki naj se ga upošteva pri pologu.

```

<shipper>

```

```

<gln>3830034088883</gln>
<financialInstitutionInformation>
  <financialInstitutionName>GS1 Bank</financialInstitutionName>
  <financialAccount>
    <financialAccountNumber>SI56-654321-987-543210</financialAccountNumber>
    <financialAccountNumberTypeCode>SI00-54321</financialAccountNumberTypeCode>
  </financialAccount>
</financialInstitutionInformation>
  
```

3.5.3. Termin odpreme

```

<despatchInformation>
  <actualShipDateTime>2017-20-04T18:05:00</actualShipDateTime>
  <estimatedDeliveryDateTime>2017-04-20T19:20:00</estimatedDeliveryDateTime>
</despatchInformation>
  
```

3.5.4. Identifikacija transakcije

```

<purchaseOrder>
  <entityIdentification>C1-001</entityIdentification>
  <contentOwner>
    <gln>3830034088883</gln>
  </contentOwner>
</purchaseOrder>
  
```

3.5.5. Popis transportnih enot in storitve

Na začetku definicije vsake transportno/logistične enote vpišemo hierarhijo – identifikacijo sloja (*levelIdentification*) in število podrejenih fizičnih enot.

```

<!-- 1. Transportna enota: -->
<despatchAdviceLogisticUnit>
  <levelIdentification>1</levelIdentification>
  <packageTypeCode>BG</packageTypeCode>
  <!-- samo ena vsebovana fizična enota (Samo 1 GTIN, število kosov je poljubno) -->
  <quantityOfChildren>1</quantityOfChildren>
  <logisticUnitIdentification>
    <!-- SSCC za prvo vrečko: -->
    <sscc>338384380000000440</sscc>
  </logisticUnitIdentification>
  <despatchAdviceLineItem>
    <lineItemNumber>1</lineItemNumber>
    <despatchedQuantity measurementUnitCode="EA">700</despatchedQuantity>
    <transactionalTradeItem>
      <!-- GTIN za 20 EUR rabljeni bankovec: -->
      <gtin>04107001000056</gtin>
      <transactionalItemData>
        <transactionalItemWeight>
          <!-- Teža za 700 bankovcev: -->
          <measurementType>TOTAL_GROSS_WEIGHT</measurementType>
          <!-- Po potrebi (sploh pri kovancih) vpišemo težo: -->
          <measurementValue measurementUnitCode="KGM">0.5</measurementValue>
        </transactionalItemData>
      </transactionalTradeItem>
    </despatchAdviceLineItem>
  </despatchAdviceLogisticUnit>
  
```

Če transportna enota ne vsebuje druge – podrejene transportne enote ampak samo enote označene z GTIN, lahko take vsebovane enote opišemo z elementom *despatchAdviceLineItem*.

Če je dogovor partnerjev tak, da si izmenjujeta tudi storitve (v tem primeru storitev »polog«), v svojo vrstico/postavko vpišemo tudi storitev ki pripada tej enoti – v tem primeru GTIN za polog.

3.6. P-C-3: Navodilo za transport - Transport Instruction

Eden ob obeh partnerjev naroči prevozniku podatke za prevoz. V tem primeru transport naroča in plačuje pošiljatelj pošiljke.

Pošiljatelj mora formirati standardno identifikacijsko številko pošiljke (GSIN), ki jo je potrebno sestaviti iz GS1 predpone podjetja. Tvorjenje te številke je opisano v povezovalnem dokumentu.

Zaradi spremljanja sporočil v transakciji, posredujemo tudi identifikacijo transakcije – identifikacijo primarnega sporočila, kar naredimo z elementom `transportReference`.

```
<transportReference>
  <!-- referenca na primarni dokument/šifro pošiljke: -->
  <entityIdentification>C1-001</entityIdentification>
  <contentOwner>
    <gln>3830034089002</gln>
  </contentOwner>
  <!-- šifra transportnega dokumenta se nanaša na dobavnico/naročilo oziroma primarni dokument-->
  <transportReferenceTypeCode>AAK</transportReferenceTypeCode>
</transportReference>
```

Smiselno je, da to identifikacijo ponovimo tudi v elementu `additionalShipmentIdentification`.

```
<additionalShipmentIdentification additionalShipmentIdentificationTypeCode="SHIPPER_ASSIGNED"> C1-001
</additionalShipmentIdentification>
```

S tem sporočilom prevoznik dobi podatke /primarnem dokumentu (`transportReference`) in tudi za kateri proces gre (v `sbdh`).

3.6.1. Pogoji prevoza

V sporočilu je obvezni element `transportInstructionTerms`, s katerim sporočimo pogoje prevoza. V primeru logistike gotovine je to precej enostavno, saj je edini obvezni podatek tip prevoza, ki ima vedno šifro 30, kar pomeni »prevoz po cesti«. Sporočimo pa lahko tudi šifro v naprej določene poti prevoza.

```
<transportInstructionTerms>
  <!-- tip prevoza: praviloma po cesti, zato je tu vedno šifra 30-->
  <transportServiceCategoryType>30</transportServiceCategoryType>
  <routeID>XY</routeID>
</transportInstructionTerms>
```

3.6.2. Lastnosti tovora / znesek in teža tovora

Z elementom `transportCargoCharacteristics` lahko posredujemo podatke o skupnem znesku tovora (če je potrebno), skupni bruto teži (kar je pomembno predvsem pri kovancih) in število paketov v tovoru.

```
<transportCargoCharacteristics>
  <!-- vsebina prevoza: denar, vedno šifra X1-->
  <cargoTypeCode>X1</cargoTypeCode>
  <cargoTypeDescription languageCode="si">Pošiljka denarja</cargoTypeDescription>
  <!-- bruto teža tovora: -->
  <totalGrossWeight measurementUnitCode="KGM">2.5</totalGrossWeight>
  <!-- Če želimo prevozniku sporočiti točno vrednost pošiljke, sicer lahko vpišemo samo neko kategorijo vrednosti-->
  <associatedInvoiceAmount currencyCode="EUR">7200.00</associatedInvoiceAmount>
  <!-- Število paketov v pošiljki: -->
  <totalPackageQuantity>2</totalPackageQuantity>
</transportCargoCharacteristics>
```

3.6.3. Prevzem / dostava

S to strukturo sporočamo termin za načrtovano dostavo in prevzem pošiljke.

```
<plannedDelivery>
  <logisticEventDateTime>
    <date>2017-04-20</date>
    <time>19:20:00</time>
  </logisticEventDateTime>
```

```

</plannedDelivery>
<!-- Prevzem pošiljke: -->
<plannedDespatch>
  <logisticEventDateTime>
    <date>2017-04-20</date>
    <time>18:00:00</time>
  </logisticEventDateTime>
</plannedDespatch>

```

3.6.4. Definicija transportne enote

Vsaki transportni enoti v pošiljki zapišemo identifikacijsko številko (SSCC), bruto težo in vrsto pakiranja. Če je potrebno lahko z elementom `associatedInvoiceAmount` podamo tudi vrednost pošiljke.

```

<transportInstructionShipmentItem>
  <lineItemNumber>1</lineItemNumber>
  <logisticUnit>
    <sscc>33838438000000440</sscc>
    <grossWeight measurementUnitCode="KGM">0.5</grossWeight>
    <packageTypeCode>BG</packageTypeCode>
  </logisticUnit>
</transportInstructionShipmentItem>

```

3.7. P-C-TIR-1 in P-C-TIR-2: Odgovor na navodila za prevoz

Prevoznik pošlje sporočilo naročniku prevoza in prejemniku pošiljke, s katerim jih obvešča o pogojih prevoza (vozilo in posadka).

Ta dva sporočila sta enaka, kot sta v scenariju P-A.

3.8. P-C-4: Potrdilo o prevzemu - Confirmation of Receipt / Receiving Advice

To je sporočilo, ki ga prevoznik pošlje naročniku prevoza in služi kot informacija – potrdilo, da so transportne enote prevzete pri pošiljatelju in so od sedaj dalje v domeni prevoznika.

Posamezne prevzete postavke se vpišejo v element `receivingAdviceLogisticUnit`. Načeloma je dovolj, če se v te postavke vpiše samo številke SSCC prevzetih transportnih enot, lahko pa vpišemo tudi količine in povratno embalažo.

To sporočilo je potrdilo prevzema transportnih enot zato je dovolj, da se našteje samo SSCC prevzetih enot.

Najkrajša možna oblika sporočila je, da se potrdi samo prejem pošiljke z oznako GSIN in ni potrebno naštevati niti SSCC številke - če je to skladno z dogovori o varnosti seveda.

3.8.1. Identifikacija transakcije

V naročilu za prevoz je prevoznik dobil tudi podatek o identifikaciji transakcije v elementu `transportReference`. Ta podatek uporabi v strukturi:

```

<despatchAdvice>
  <entityIdentification> C1-001</entityIdentification>
  <contentOwner>
    <gln>3830034089002</gln>
  </contentOwner>
</despatchAdvice>

```

3.8.2. Definicija transportnih enot

```

<receivingAdviceLogisticUnit>

```

```

    <packageTypeCode>BG</packageTypeCode>
    <logisticUnitIdentification>
      <sscc>338384380000000464</sscc>
    </logisticUnitIdentification>
  </receivingAdviceLogisticUnit>
  
```

Tu tudi ni nujno, da se določa vrsto pakiranja, dovolj je samo številka SSCC, le s stališča prevoznika je bolje, da ve kakšno obliko ima pošiljka..

3.9. P-C-5: Potrdilo o odpremi - Confirmation of Despatch / Despatch Advice

Takoj po tem, ko prevoznik prevzame blago, lahko pošiljatelj blaga pošlje prejemniku obvestilo, da je blago na poti.

To sporočilo je podobno kot sporočilo C1 in C2, seveda pa ni potrebe po ponovnem natančnem popisu vsebovanih enot. Dovolj je, če se pošlje popis transportnih enot oziroma še v krajši obliki, samo številko pošiljke GSIN.

V primeru da je tik pred prevzemom prišlo do kakršnekoli spremembe tovora (zamenjava vrečke, vrečka več ali manj...) lahko to sporočimo tukaj.

Številko GSIN posredujemo s strukturo:

```

    <despatchAdviceTransportInformation>
      <shipmentIdentification>
        <gsin>38300340100000020</gsin>
      </shipmentIdentification>
    </despatchAdviceTransportInformation>
  
```

3.9.1. Identifikacija transakcije

Podatek o transakciji oziroma primarnem sporočilu posredujemo preko strukture:

```

    <purchaseOrder>
      <entityIdentification>C1-001</entityIdentification>
      <contentOwner>
        <gln>3830034089002</gln>
      </contentOwner>
    </purchaseOrder>
  
```

3.9.2. Morebitni problemi pri prevzemu / preključ

V tej fazi procesa se lahko zgodi, da pride do različnih motenj kot je recimo zamenjava vrečke v zadnjem trenutku ali drugačno število vrečk ker se je stranka ali zmotila ali spremenila načrte. To lahko povzroči motnjo pri odpremi in pri prevzemu pošiljke.

Če je pred odpremo še dovolj časa, se lahko prekliče predhodna sporočila tako, da se jih pošlje še enkrat a s statusom DELETE (več o tem v dokumentu s skupnimi definicijami XML).

Nato lahko začnemo novo transakcijo.

3.10. P-C-6: Potrdilo o dostavi - Confirmation of Delivery / Despatch Advice

To sporočilo pošlje prevoznik naročniku posla, s čimer potrjuje, da je predal pošiljko prejemniku.

To sporočilo je v skrajšani obliki, kjer se javi samo številko pošiljke GSIN. Od tu dalje pošiljatelj pričakuje potrdilo o prevzemu od pošiljatelja.

Identifikacijo transakcije sporočimo z strukturo:

```

    <purchaseOrder>
  
```

```

    <entityIdentification>C1-001</entityIdentification>
    <contentOwner>
      <gln>3830034088883</gln>
    </contentOwner>
  </purchaseOrder>

```

3.11. P-C-7: Potrdilo o prevzemu - Confirmation of Receipt / Receiving Advice

S tem sporočilom prejemnik pošiljke sporoča pošiljatelju, da je pošiljka prišla, a še ni obdelana. Obdelava – štetje bo šele v nadaljnjem procesu. To isto sporočilo lahko prejemnik pošlje tudi prevozniku, s čimer mu potrdi, da je transakcija zaključena tudi z njegove strani.

Načeloma je dovolj, če se našteje samo transportne enote brez ostalih podrobnosti, ki pridejo v zadnjem sporočilu po opravljenem štetju. Če se to potrdilo pošilja tudi prevozniku se lahko pošlje samo številko pošiljke GSIN.

3.12. P-C-8: Potrdilo o štetju Final Receipt / ReceivingAdvice

To sporočilo vrne prejemnik pošiljke (banka) potem, ko preveri vsebino in potrdi količino. Morebitno nestrinjanje glede vsebine je stvar postopkov izven teh priporočil.

To sporočilo je enako kot predhodno sporočilo C7, le da vsebuje podrobnejšo specifikacijo vsebine pošiljke.

Tu se navede tudi postavke povezane s storitvijo – štetjem in procesom prenosa na bančni račun.

3.12.1. Kontrolni znesek

V shemi za sporočilo *Receiving Advice* ni drugega elementa, kamor bi se lahko vpisalo dva kumulativna zneska, zato se tu uporablja struktura *avpList* (*attribute value pair*).

```

<receivingAdvice>
  <creationDateTime>2017-01-07T10:00:00</creationDateTime>
  <documentStatusCode>ORIGINAL</documentStatusCode>
  <avpList>
    <eComStringAttributeValuePairList attributeName="totalDepositAmount">7200.00
  </eComStringAttributeValuePairList>
    <eComStringAttributeValuePairList attributeName="totalAcceptedDeposit">7200.00
  </eComStringAttributeValuePairList>
  </avpList>
</receivingAdvice>

```

3.12.2. Identifikacija transakcije

Oznaka transakcije je oznaka primarnega dokumenta, ki ga vpišemo preko strukture:

```

<despatchAdvice>
  <entityIdentification>C1-001</entityIdentification>
  <contentOwner>
    <gln>3830034089002</gln>
  </contentOwner>
</despatchAdvice>

```

3.12.3. Identifikacija pošiljke

Od sestave poročila *Transport Instruction* je znana tudi številka GSIN za identifikacijo pošiljke (to ni identifikacija transakcije!)

```

<!-- Identifikacija pošiljke: -->
<shipmentIdentification>
  <gsin>38300340100000020</gsin>
</shipmentIdentification>

```

3.12.4. Najavljena in prešteta količina postavke

Za vsako postavko sporočimo koliko je bilo najavljenih kosov in koliko preštetih. Tu ne govorimo o znesku, temveč o številu kosov označenih z istim GTIN.

```
<quantityReceived measurementUnitCode="EA">700.00</quantityReceived>  
<quantityAccepted measurementUnitCode="EA">700.00</quantityAccepted>
```

3.12.5. Informacija o prevzemu/zavrnitvi

Če se ob štetju ugotovi razliko med najavljenimi in prispelimi kosi se to odrazi v strukturi `receivingConditionInformation`.

```
<receivingConditionInformation>  
  <receivingConditionCode> ACCEPTED_IN_FULL</receivingConditionCode>  
  <receivingConditionQuantity measurementUnitCode="EA">7200</receivingConditionQuantity>  
</receivingConditionInformation>
```

Pri elementu `receivingConditionCode` se uporablja šifrant, ki ima med drugim naslednje možnosti:

- ACCEPTED_IN_FULL
- DAMAGED_PRODUCT_OR_CONTAINER
- GOOD_CONDITION
- INCORRECT_PRODUCT
- QUALITY_PROBLEM
- QUANTITY_OVER
- QUANTITY_SHORT
- REJECTED

V primeru zavrnitve kakšnega kosa (v spodnjem primeru 2 kosov) bi tu bilo vpisano:

```
<receivingConditionInformation>  
  <receivingConditionCode>REJECTED</receivingConditionCode>  
  <receivingConditionQuantity measurementUnitCode="EA">2</receivingConditionQuantity>  
</receivingConditionInformation>
```

3.12.6. Vpis storitve

Storitve, ki pripadajo posameznim postavkam lahko vpišemo enako kot postavke, seveda s pravim GTIN-om. Vprašanje dogovora je, ali je potrebno kot končno štetje pripisati tudi postavke za storitve.

4. Povezave

Referenca	Opis	Povezava
1	Krovni dokument priporočil za logistiko gotovine za proces Banka Slovenije - Poslovna banka	http://www.gs1si.org/cashEdi/Doc/LogistikaGotovine-Priporocila.pdf
2	Primeri sporočil GS1 - XML 3.3 – Skupne definicije	http://www.gs1si.org/cashEdi/Doc/LogistikaGotovine-XML-SkupneDefinicije.pdf
3	Priporočila za logistiko gotovine za proces Poslovna banka – Komitent	http://www.gs1si.org/cashEdi/Doc/LogistikaGotovine-Scenarij-P-C.pdf
4	Identifikacijske številke za različne kakovosti in denominacije kovancev in bankovcev ter za različne storitve v logistiki gotovine.	http://www.gs1si.org/cashEdi/Doc/GTINs_ECB-2019.pdf
5	Brošura o uporabi števil GLN	http://www.gs1si.org/Portals/0/GS1_Dokumentacija/GS1_Publikacije/Brosure_GS1_SLO/brosura_GLN_2016.pdf?ver=2016-12-12-133157-080
6	Logistika gotovine – GS1 SI	www.gs1si.org/GS1-v-praksi/Banke/Logistika-gotovine
7	Banka Slovenije – slovenska centralna banka	www.bsi.si
8	Globalni uporabniški priročnik GS1	http://www.gs1si.org/gum
9	Specifikacije sporočila <i>Transport Instruction</i> za logistiko gotovine in odgovor na to sporočilo (<i>Transport Instruction Response</i>).	http://www.gs1si.org/cashEdi/Doc/LogistikaGotovine-TransportInstruction-in-Response.pdf
10	GS1 XML na spletnih straneh GS1 Slovenija	http://www.gs1si.org/GS1-XML
11	GS1 XML na spletnih straneh sedeža GS1	http://www.gs1.org/gs1-xml/latest
12	Specifikacije sistema CashEDI 2.*	http://www.gs1si.org/CashEDI/DataStructure/index.htm
13	CashEDI v Nemčiji	https://www.bundesbank.de/de/aufgaben/bargeld/cashedi/allgemeine-informationen/cash-electronic-data-interchange-cashedi--599276
14	Splošne specifikacije GS1 (<i>General specification</i>)	http://www.gs1.org/barcodes-epcrfid-id-keys/gs1-general-specifications
15	Pojasnila o SSCC	http://www.gs1si.org/SSCC
16	Uporabniška skupina za standarde GS1 pri ECB	https://www.bundesbank.de/static/dokumentation/cbusergroup/index.html
17	Simbologija GS1-128	http://www.gs1si.org/Standardi/Zajem/GS1-128
18	Simbologija EAN-13	http://www.gs1si.org/EAN
19	Osnove sledljivosti	http://www.gs1si.org/GS1-v-praksi/Proizvodnja-Trgovina/Sledljivost
20	Aplikacijski identifikatorji	http://www.gs1si.org/Standardi-GS1/Identifikacija/Aplikacijski-identifikatorji

Referenca	Opis	Povezava
21	Spletno orodje GS1 Nemčija za pregled dokumentacije o CashEDI za inačico GS1 XML 2.*	http://www.gs1si.org/CashEDI/DataStructure/index.htm
22	Standard GS1 EPCIS	http://www.gs1si.org/EPCIS
23	Mednarodna baza podjetij GS1 GEPIR	www.gepir.org
24	Opis ključa GTIN	www.gs1si.org/GTIN
25	Kalkulator kontrolne številke GS1	www.gs1si.org/Kalkulator-kontrolne-cifre
26	Globalni podatkovni slovar GS1 (3.3)	http://apps.gs1.org/GDD/bms/Version3_3/
27	Definicija lokacijske številke GLN	http://www.gs1si.org/GLN
28	Definicija identifikacije GRAI	http://www.gs1.org/grai
29	Povezava med WCO/UCR in GS1	http://www.wcoomd.org/en/media/newsroom/2013/february/cooperation-between-wco-and-gs1.aspx
30	Smernice ECB o izmenjavi podatkov pri gotovinskih storitvah (DECS)	https://www.ecb.europa.eu/ecb/legal/pdf/l_24520120911_sl00030012.pdf
31	Dokument o logistiki gotovine, ki ga je pripravila GS1 Nemčija	http://www.gs1si.org/CashEDI/Doc/use_gs1_standards_to_organize_cash_handling_and_atm_processes.pdf
32	Slovenska brošura o logistiki gotovine	http://www.gs1si.org/CashEDI/Doc/Brosura-CashEDI.pdf
33	Brošura o uporabi ključa GS1 GSIN	http://www.gs1si.org/CashEDI/Doc/GSIN_Intro.pdf
34	Definicija zaglavja SBDH v dokumentih XML	https://www.gs1.org/docs/xml/SBDH_v1_3_Technical_Implementation_Guide.pdf

4.1. Povezave na šifrante

	Opis	Povezava
Sif 1	Globalni podatkovni slovar (GDD)	http://apps.gs1.org/GDD/bms/Version3_3/
Sif 2	Šifrant <code>packageTypeCode</code>	http://apps.gs1.org/GDD/Pages/clDetails.aspx?semanticURN=urn:gs1:gdd:cl:PackageTypeCode&release=2
Sif 3	Šifrant za vrsto meritve <code>measurementTypecode</code>	http://apps.gs1.org/GDD/Pages/clDetails.aspx?semanticURN=urn:gs1:gdd:cl:MeasurementTypeCode&release=1
Sif 4	Šifrant za vrsto dokumenta na katerega se nanaša prevoz <code>transportReferenceTypeCode</code>	http://apps.gs1.org/GDD/Pages/clDetails.aspx?semanticURN=urn:gs1:gdd:cl:TransportReferenceTypeCode&release=1
Sif 5	Šifrant za stanje prejetega blaga <code>receivingConditionCode</code>	http://apps.gs1.org/GDD/Pages/clDetails.aspx?semanticURN=urn:gs1:gdd:cl:ReceivingConditionCode&release=1
Sif 6	Šifrant za enote mer	http://www.unece.org/fileadmin/DAM/cefact/recommendations/rec20/rec20.zip (v datoteki rec20_Rev9e_2014.xls)

	Opis	Povezava
Sif 7	Šifrant za reportingCode (GoodsReceiptReportingCode)	http://apps.gs1.org/GDD/Pages/clDetails.aspx?semanticURN=urn:gs1:gdd:cl:GoodsReceiptReportingCode&release=1
Sif 8	Šifrant za obliko prevoza transportServiceCategoryType	http://apps.gs1.org/GDD/Pages/clDetails.aspx?semanticURN=urn:gs1:gdd:cl:TransportServiceCategoryCode&release=1
Sif 9	Šifrant za vrsto transporta transportCargoCharacteristics	http://apps.gs1.org/GDD/Pages/clDetails.aspx?semanticURN=urn:gs1:gdd:cl:CargoTypeCode&release=2
Sif 10	Šifrant za dodatne tipe identifikacijskih števil transportnih enot AdditionalLogisticUnitIdentificationTypeCode	http://apps.gs1.org/GDD/Pages/clDetails.aspx?semanticURN=urn:gs1:gdd:cl:AdditionalLogisticUnitIdentificationTypeCode&release=1
Sif 11	Šifrant za tip servisnega sporočila (ERROR, RECEIVED, WARNING) ApplicationResponseStatusEnumeration	http://apps.gs1.org/GDD/Pages/clDetails.aspx?semanticURN=urn:gs1:gdd:cl:ApplicationResponseStatusEnumeration&release=1
Sif 12	Šifrant tipov dokumentov EntityTypeCode / originalDocumentType	http://apps.gs1.org/GDD/Pages/clDetails.aspx?semanticURN=urn:gs1:gdd:cl:EntityTypeCode&release=2
Sif 13	Šifrant odgovorov oziroma možnih napak pri servisnem sporočilu	http://apps.gs1.org/GDD/Pages/clDetails.aspx?semanticURN=urn:gs1:gdd:cl:ErrorOrWarningCode&release=3
Sif 14	Šifranti UNECE	http://www.unece.org/cefact/recommendations/rec_index.html
Sif 15	Tip naročila orderTypeCode	http://apps.gs1.org/GDD/Pages/clDetails.aspx?semanticURN=urn:gs1:gdd:cl:OrderTypeCode&release=1
Sif 16	orderInstructionCode	http://apps.gs1.org/GDD/Pages/clDetails.aspx?semanticURN=urn:gs1:gdd:cl:OrderInstructionCode&release=2

4.2. Povezave na datoteke XML

Referenca	Dokument – sporočilo	Povezava
XML1	C1	http://www.gs1si.org/cashEdi/XML/3.3/C/C1-OrderOfLodgement.xml
XML2	ARA	http://www.gs1si.org/cashEdi/XML/3.3/C/C1-OrderOfLodgement-ARA.xml
XML3	C2	http://www.gs1si.org/cashEdi/XML/3.3/C/C2-NotificationOfLodgement.xml
XML4	C3	http://www.gs1si.org/cashEdi/XML/3.3/C/C3-TransportInstruction.xml
XML5	C4	http://www.gs1si.org/cashEdi/XML/3.3/C/C4-ConfirmationOfReceipt.xml Skrajšana verzija sporočila: http://www.gs1si.org/cashEdi/XML/3.3/C/C4-ConfirmationOfReceipt-SHORT.xml

Referenca	Dokument – sporočilo	Povezava
XML6	C5	http://www.gs1si.org/cashEdi/XML/3.3/C/C5-ConfirmationOfDespatch.xml Skrajšana verzija sporočila: http://www.gs1si.org/cashEdi/XML/3.3/C/C5-ConfirmationOfDespatch-SHORT.xml
XML7	C6	http://www.gs1si.org/cashEdi/XML/3.3/C/C6-ConfirmationOfDelivery.xml
XML8	C7	http://www.gs1si.org/cashEdi/XML/3.3/C/C7-ConfirmationOfReceipt.xml Skrajšana verzija sporočila: http://www.gs1si.org/cashEdi/XML/3.3/C/C7-ConfirmationOfReceipt-SHORT.xml
XML9	C8	http://www.gs1si.org/cashEdi/XML/3.3/C/C8-FinalReceipt.xml