

Proces POLOG

Scenarij A (Banka Slovenije - Poslovna banka)

1.2, Januar 2021

Povzetek dokumenta

Podatki o dokumenta	
Naslov dokumenta	Proces POLOG / Scenarij A (Banka Slovenije - Poslovna banka)
Datum zadnje spremembe	Januar 2021
Verzija dokumenta	1.2
Status	Končni
Opis dokumenta	Dokument s primeri sporočil XML za proces »polog«.

Pri nastanku tega dokumenta so sodelovali

Organizacija
GS1 Slovenija
Banka Slovenije

Seznam sprememb

Verzija	Datum spremembe	Spremenil	Vsebina spremembe
1.0	September 2017	GS1 Slovenija, BSI	Inicialni dokument
1.1	September 2019	GS1 Slovenija, BSI	Dodano sporočilo Transport Instruction Response

Izjava o omejitvi odgovornosti

Pri pripravi besedila smo se trudili zagotoviti pravilnost smernic za uporabo standardov GS1, kljub temu pa GS1 in druge stranke, ki so sodelovale pri pripravi dokumenta, izjavljajo, da niti izrecno niti posredno ne jamčijo za točnost ali primernost dokumenta za določen namen in ne prevzemajo neposredne ali posredne odgovornosti za škodo, ki bi nastala v zvezi z njegovo uporabo. Dokument je lahko, odvisno od tehnološkega razvoja, sprememb v standardih ali novih pravnih zahtev, predmet sprememb. V njem omenjeni izdelki in imena podjetij lahko predstavljajo blagovne znamke in/ali registrirane blagovne znamke podjetij.

Kazalo

1. Namen dokumenta	5
1.1. Dokumentacija	5
2. Testni podatki	5
3. Scenarij A	6
3.1. Opis procesa	7
3.2. Testni scenarij	8
3.3. P-A-1: Najava pologa - Order of Lodgement - Despatch Advice	9
3.3.1. Šifra procesa in sporočila	9
3.3.2. Identifikacija sporočila	9
3.3.3. Skupni/kontrolni znesek pologa	10
3.3.4. Ocenjeni čas dostave	10
3.3.5. Identifikacija transakcije	10
3.3.6. Popis transportnih enot	10
3.3.7. Vpis storitve	10
3.4. Servisno sporočilo – ARA	11
3.5. P-A-2: Potrdilo oziroma zavrnitev obvestila– Receiving Advice	11
3.6. P-A-3: Najava odpreme pologa – Despatch Advice	11
3.6.1. Skupni/kontrolni znesek	11
3.6.2. Termin odpreme	11
3.6.3. Identifikacija transakcije	11
3.6.4. Sklic	12
3.6.5. Popis transportnih enot	12
3.7. P-A-4: Navodilo za transport - Transport Instruction	13
3.7.1. Pogoji prevoza	13
3.7.2. Lastnosti tovora / znesek in teža tovora	13
3.7.3. Prezem / dostava	13
3.7.4. Definicija transportne enote	14
3.8. P-A-5: Potrdilo o prevzemu - Confirmation of Receipt / Receiving Advice	14
3.8.1. Identifikacija transakcije	15
3.8.2. Definicija transportnih enot	15
3.9. P-A-6: Potrdilo o odpremi - Confirmation of Despatch	15
3.9.1. Identifikacija transakcije	16
3.9.2. Kratka varianta sporočila	16
3.10. P-A-7: Potrdilo o dostavi - Confirmation of Delivery	16
3.11. P-A-8: Potrdilo o prevzemu - Confirmation of Receipt	16
3.12. P-A-9: Potrdilo o štetju Final Receipt	16
3.12.1. Kontrolni znesek	17
3.12.2. Identifikacija transakcije	17
3.12.3. Identifikacija pošiljke	17
3.12.4. Najavljena in prešteta količina postavke	17

3.12.5. Vpis storitve	18
4. Povezave	19
4.1. Povezave na šifranke	20
4.2. Povezave na datoteke XML	21

1. Namen dokumenta

Ta dokument dopolnjuje priporočila za logistiko gotovine¹ kjer so opisane splošne definicije procesa logistike gotovine, osnove standardov za identifikacijo in elektronsko poslovanje.

Za uporabo in razumevanje tega dokumenta je potrebno upoštevati tudi dokument s skupnimi definicijami².

Namen dokumenta je kolikor se le da natančno popisati možna elektronska sporočila zato, da v implementaciji pri različnih ponudnikih ne bo prihajalo do različnih interpretacij posameznih podatkovnih elementov.

1.1. Dokumentacija

Dokumentacija povezana s sektorjem gotovine je oziroma bo objavljena na spletnih straneh GS1 Slovenija in Banke Slovenije.

Za sedaj je na voljo naslednja dokumentacija:

Opis	Povezava
Krovni dokument priporočil za logistiko gotovine za proces Banka Slovenije – Poslovna banka	www.gs1si.org/cashEdi/Doc/LogistikaGotovine-Priporocila.pdf
Scenariji – popis do sedaj analiziranih scenarijev	www.gs1si.org/cashEdi/Doc/LogistikaGotovine-Scenariji.pdf
Skupne definicije za sestavo sporočil XML	www.gs1si.org/cashEdi/Doc/LogistikaGotovine-XML-SkupneDefinicije.pdf
Napotki za sestavo sporočila Navodila za transport	http://www.gs1si.org/cashEdi/DOC/LogistikaGotovine-TransportInstruction.pdf

Scenariji s primeri XML	Povezava
Proces: POLOG / Scenarij A Poslovna banka pošilja gotovino v Banko Slovenije	www.gs1si.org/cashEdi/DOC/LogistikaGotovine-Scenarij-P-A.pdf
Proces: DVIIG / Scenarij B Poslovna banka dviguje gotovino iz Banke Slovenije	www.gs1si.org/cashEdi/DOC/LogistikaGotovine-Scenarij-D-B.pdf

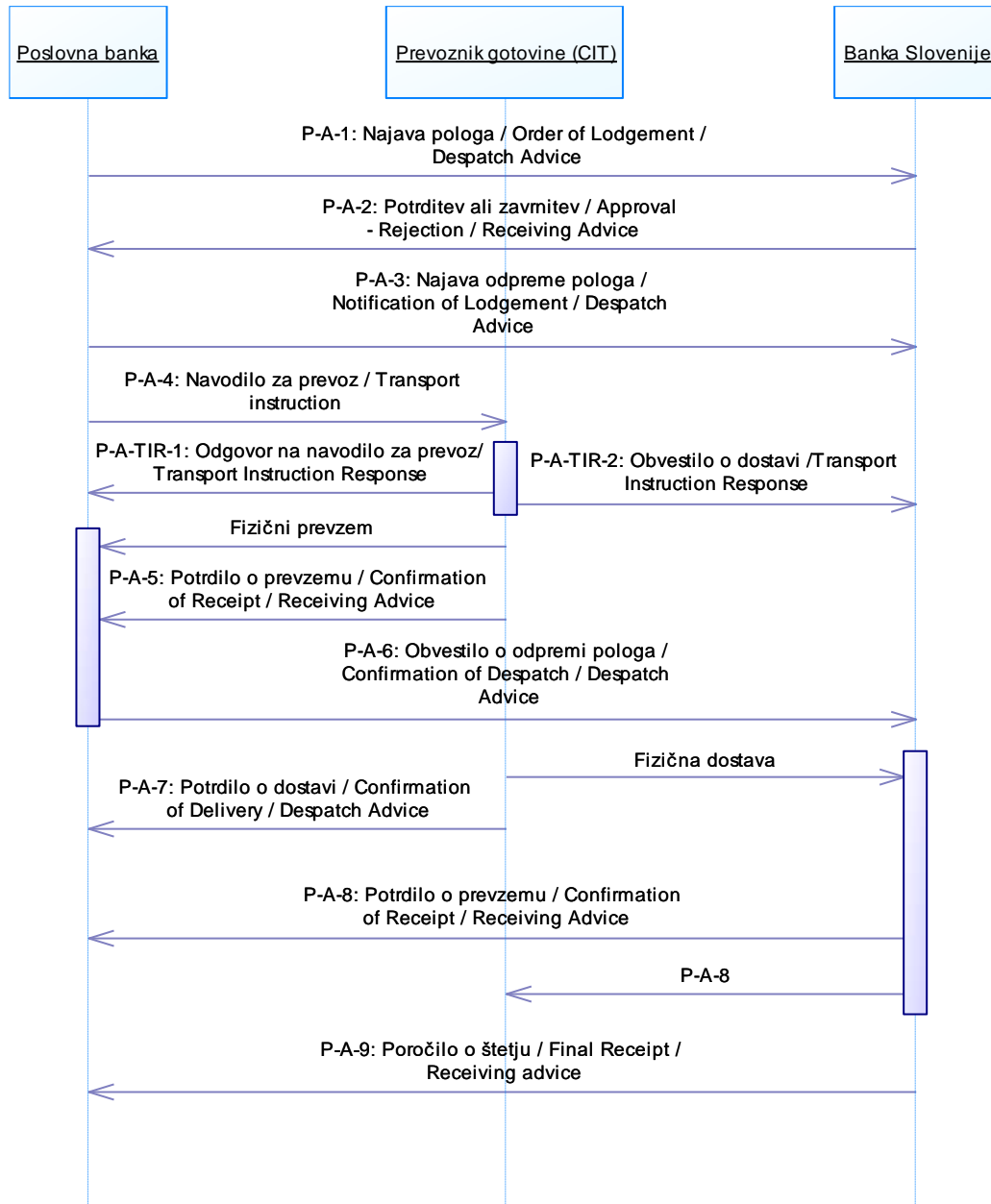
2. Testni podatki

V primerih sporočil v nadaljevanju uporabljamo naslednje testne podatke (ki z resničnimi nimajo prave povezave!).

Vsi testni podatki so določeni v dokumentu s skupnimi definicijami XML². Za pravilno razumevanje tega dokumenta je potrebno analizirati tudi datoteke XML, ki ponazarjajo konkretni scenarij.

3. Scenarij A

Ta scenarij se nanaša na proces opisan v dokumentu *Priporočila za logistiko gotovine*¹ oziroma pripadajočem dokumentu s scenariji. V nadaljevanju so omenjena vsa sporočila iz spodnjega scenarija, čeprav so v praksi obvezna samo 4.



Slika 3—1: Stranka polaga gotovino

- P-A-1: Postopek se začne z najavo pologa (količine in apoeni) s sporočilom *Order of Lodgement* (opcijsko).
- P-A-2: Opcijsko servisno sporočilo omogoča, da se najava pologa zavrne ali potrdi.
- P-A-3: Ko je pošiljka pripravljena za odpremo, to je takrat, ko so znane tudi identifikacijske številke, se oblikujejo transportne enote in pripadajoče identifikacijske številke SSCC ter, se v Banko Slovenije pošlje najavo odpreme (*Notification of Lodgement*).

- P-A-4: Naročnik transporta sporoči prevozniku gotovine (CIT) navodila za prevoz. Naročnik je v tem primeru poslovna banka/stranka ali pa Banka Slovenije. Pomembno je le, da se navodila za prevoz posreduje prevozniku.
- P-A-TIR-1: Prevoznik gotovine potrdi prejem navodil za prevoz in posreduje sporočilo (Transport Instruction Response) s katerim obvešča naročnika prevoza o vozilu in posadki, ki bo prišla na prevzem.
- P-A-TIR-2: Prevoznik gotovine lahko pošlje obvestilo o prihodu k stranki, kateri bo dostavil transportne enote.
- P-A-5: Ko prevoznik gotovine (CIT) fizično prevzame pošiljko se formira tudi potrdilo o prevzemu, kjer se popiše identifikacijske številke prevzetih pošiljk. Prevoznik to sporočilo pošlje poslovni banki – naročniku posla. To sporočilo je opcijsko in lahko se obvešča tudi obe strani v transakciji.
- P-A-6: Po fizičnem prevzemu, naročnik storitve – poslovna banka/stranka obvesti Banko Slovenije, da je pošiljka na poti (*Confirmation of Despatch*).
- P-A-7: Ko prevoznik gotovine (CIT) fizično dostavi transportne enote na prevzemno mesto Banke Slovenije, pošlje sporočilo naročniku - poslovni banki potrdilo o dostavi (*Confirmation of Delivery*).
- P-A-8: Banka Slovenije potrdi prevzem pologa s sporočilom *Confirmation of Receipt*. Opcijsko to sporočilo dobi tudi prevoznik.
- P-A-9: Po štetju gotovine Banka Slovenije pošlje poročilo o štetju (*Final Receipt*), s čimer se transakcija zaključí.

Sporočilo	Obvezno	Koda	GS1 Sporočilo
P-A-1		ORDER_OF_LODGEMENT	<i>Despatch Advice</i>
P-A-2		APPROVAL ali REJECTION	<i>Receiving Advice</i>
P-A-3	X	NOTIFICATION_OF_LODGEMENT	<i>Despatch Advice</i>
P-A-4	X	TRANSPORT_INSTRUCTION	<i>Transport Instruction</i>
P-A-TIR-1		TRANSPORT_INSTRUCTION_RESPONSE	<i>Transport Instruction Response</i>
P-A-TIR-2		TRANSPORT_INSTRUCTION_RESPONSE	<i>Transport Instruction Response</i>
P-A-5		CONFIRMATION_OF_RECEIPT	<i>Receiving Advice</i>
P-A-6		CONFIRMATION_OF_DESPATCH	<i>Despatch Advice</i>
P-A-7		CONFIRMATION_OF_DELIVERY	<i>Despatch Advice</i>
P-A-8	X	CONFIRMATION_OF_RECEIPT	<i>Receiving Advice</i>
P-A-9	X	FINAL_RECEIPT	<i>Receiving Advice</i>

Vsakemu sporočilu iz zgornje tabele mora v komunikaciji slediti še servisno sporočilo ARA, s katerim nasprotna stran obvesti pošiljatelja, da je sporočilo sprejela, razumela in je v postopku obdelave.

3.1. Opis procesa

- Proces se začne z najavo gotovine, kjer pošiljatelj (poslovna banka ali stranka) sporoči svoj namen za dostavo gotovine.
- Ob prvi najavi je možno oziroma verjetno, da pošiljatelj še nima pripravljenih transportnih enot, se pravi še nima znanih številkk SSCC niti ne vrste pakiranja. Tisto kar pa zagotovo pozna je skupni znesek pošiljke.
- Identifikacija prvega sporočila, s katerim smo sprožili transakcijo je hkrati tudi identifikacija transakcije.

- Banka Slovenije po prejemu sporočilu (praviloma) vrne servisno sporočilo, s katerim potrdi prejem najave.
- Temu sledi še eno sporočilo (P-A-2), ki uporablja strukturo servisnega sporočila in vsebuje potrditev ali zavrnitev posla. V primeru zavrnitve, se transakcije tu konča.
- Po potrditvi transakcije pošiljatelj pošlje natančno sporočilo (P-A-3) o najavi odpreme, ki vsebuje vse podatke in podrobnosti o pošiljki.
- Istočasno pošiljatelj naroči prevoz gotovine s sporočilom (P-A-4). Tu se formira številka GSIN, ki se jo uporablja za označevanje pošiljk. Pošiljka je lahko kakršnakoli skupina logističnih enot. Formiranje številke GSIN je opisano v krovnem dokumentu¹.
- Po prejemu naročila za prevoz, naredi prevoznik gotovine načrt svoje poti, določi vozilo in posadko. Te podatke pošlje vsakemu od partnerjev – postankov na svoji poti, tako da vsi partnerji vedo s katerim vozilom, s katero posadko in kdaj bo prevoznik pripeljal oziroma odpeljal transportne enote.
- Ko prevoznik prevzame gotovino lahko pošlje obvestilo o prevzemu pošiljatelju (P-A-5).
- Pošiljatelj takoj po prevzemu oziroma takoj po naročilu prevoza gotovine obvesti prejemnika s sporočilom o odpremi (P-A-6). V tem sporočilu ni potrebno navajati podrobnosti, ker so te že bile poslane.
- Ko prevoznik odda logistične enote pri prejemniku, pošlje pošiljatelju obvestilo (P-A-7) o dostavi, s čimer je transakcija za prevoznika zaključena.
- Ko prejemnik prevzame pošiljko, pošlje potrdilo o prevzemu pošiljatelju (P-A-8) in če je tak dogovor tudi k prevozniku.
- Na koncu se pošlje poročilo o štetju, ki zaključi transakcijo.

3.2. Testni scenarij

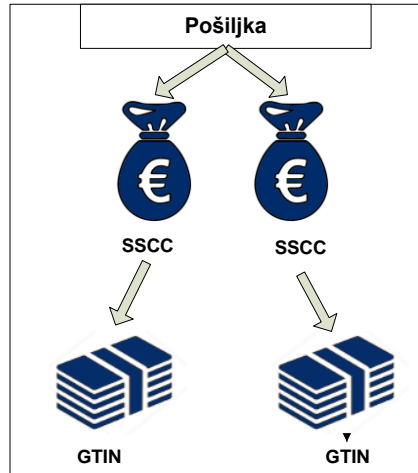
Poslovna banka (Banka B) najavlja nacionalni banki (Banka Slovenije) polog 100.000 EUR.

Bankovci so shranjeni v dve plastični vrečki - transportni enoti, označeni z SSCC. V prvi je 5 zavitek s 100 bankovci po 100 EUR (50.000 EUR), v drugi je 10 zavitek s 100 bankovci po 50 EUR (50.000 EUR). Zapis količine je v kosih – številu posameznih bankovcev.

Stranka želi, da je predvideni datum in ura dostave na dan 04.01.2017 ob 13.45 uri pri čemer naj bo prevzem 03.01.2017 ob 19.00.

Pošiljko je potrebno prevzeti pri stranki na sedežu poslovne banke in dostaviti v gotovinski center prejemnika – nacionalne banke.

Končno potrdilo o štetju pošiljke se pošlje dva dni po prejemu.



Slika 3—2: Sestava pošiljke

Pošiljka je sestavljena iz dveh vrečk, vsaka je označena s svojo številko SSCC. V vsaki vrečki so bankovci.

Pošiljka ima en sam hierarhični nivo logističnih enot zato ni potrebno vpisovati hierarhije nivojev. V primeru, da bi recimo v eni vrečki ali kovčku bila še ena logistična enota (označena z SSCC), bi bila dva nivoja, ki bi ju v sporočilu v elementu *levelIdentification* ustrezno označili. Prav tako bi hierarhijo - pošiljke uporabili v primeru, če bi obstajala logična povezava med pošiljkami (nadrejeni in podrejeni SSCC – na primer zaboj v zaboju, v katerem je vrečka).

3.3. P-A-1: Najava pologa - *Order of Lodgement - Despatch Advice*

Najava pologa je obvestilo, s katerim pošiljatelj sporoča prispetje pošiljke. Ali se v tem trenutku že ve način pakiranja ali ne, je odvisno od primera do primera. Praviloma se tega še ne ve, prav tako se ne ve niti popisa apoenov oziroma natančne specifikacije pošiljke, saj je ta šele v pripravi. Pravo – popolno obvestilo se praviloma pošlje s sporočilom P-A-3.

3.3.1. Šifra procesa in sporočila

```

<sh:BusinessScope>
  <sh:Scope>
    <sh:Type>TransactionType</sh:Type>
    <sh:InstanceIdentifier>LODgement_BANKNOTES</sh:InstanceIdentifier>
  </sh:Scope>
  <sh:Scope>
    <!-- Dogovorna šifra procesa za vrsto sporočila glede na zaporedje v scenariju -->
    <sh:Type>ProcessType</sh:Type>
    <sh:InstanceIdentifier>NOTIFICATION_OF_LODgement</sh:InstanceIdentifier>
  </sh:Scope>
</sh:BusinessScope>

```

3.3.2. Identifikacija sporočila

```

<despatchAdviceIdentification>
  <!-- Identifikacija sporočila, ta služi v naslednjih sporočilih kot identifikacija celotne transakcije -->
  <entityIdentification>P-A-1-001</entityIdentification>
  <contentOwner>
    <gln>3830034089002</gln>
  </contentOwner>
</despatchAdviceIdentification>

```

3.3.3. Skupni/kontrolni znesek pologa

Če naročnik storitve pozna znesek pologa v tem trenutku, ga lahko pošlje z naslednjim elementom. Sicer pa ta podatek pošlje z naslednjim sporočilom.

```
<!-- Skupni znesek pologa -->
<totalDepositAmount currencyCode="EUR">100000.00</totalDepositAmount>
```

3.3.4. Ocenjeni čas dostave

```
<despatchInformation>
  <estimatedDeliveryDateTime>2017-01-04T13:45:00</estimatedDeliveryDateTime>
</despatchInformation>
```

3.3.5. Identifikacija transakcije

```
<purchaseOrder>
  <entityIdentification>P-A-1-001</entityIdentification>
  <contentOwner>
    <gln>3830034089002</gln>
  </contentOwner>
</purchaseOrder>
```

3.3.6. Popis transportnih enot

Najbolj verjetno je, da podatki o transportnih enotah v času pošiljanja tega sporočila še niso znani. Edino kar lahko vpišemo je storitev (v tem primeru »polog«), ki jo pričakujemo v tej transakciji. Popis storitev je prav tako opcijski in odvisen od dogovora med partnerji.

3.3.7. Vpis storitve

Kljub temu, da še ne vemo kakšne transportne enote in koliko jih bo, tudi ne vemo še za pripadajoče številke SSCC, lahko kljub temu vpišemo šifro storitve, ki jo pričakujemo. **Vpis storitve je opcija, ki se je običajno ne uporablja.**

```
<despatchAdviceLogisticUnit>
  <logisticUnitIdentification>
    <!-- V tem trenutku se praviloma še ne ve, kako bo pakirana in označena transportna enota -->
    <!-- Zato pošiljatelj še nima številke SSCC in lahko vpiše dodatno identifikacijsko številko, ki je številka transakcije-->
    <additionalLogisticUnitIdentification additionalLogisticUnitIdentificationTypeCode="SHIPPER_ASSIGNED">
      P-A-1-001</additionalLogisticUnitIdentification>
    </logisticUnitIdentification>
  <despatchAdviceLineItem>
    <lineItemNumber>1</lineItemNumber>
    <despatchedQuantity measurementUnitCode="EUR">100000.00</despatchedQuantity>
    <transactionalTradeItem>
      <!-- GTIN za storitev pologa -->
      <gtin>04107001000056</gtin>
    </transactionalTradeItem>
  </despatchAdviceLineItem>
</despatchAdviceLogisticUnit>
```

Pomembno pri tem je, da uporabimo element za dodatno identifikacijo logistične enote, kjer lahko v tem primeru uporabimo identifikacijo transakcije. Atribut "SHIPPER_ASSIGNED" pa pove, da je to šifra, ki jo je določil pošiljatelj.

Vpišemo lahko količino in GTIN pripadajoče storitve.

3.4. Servisno sporočilo – ARA

Praviloma naj bi prejemnik sporočila vsakič vrnil pošiljatelju servisno sporočilo, s katerim sporoča in potrjuje prevzem. Tu se lahko vrača tudi morebitne napake, ki se jih ugotovi pri analizi prejetega sporočila. Za sedaj velja šifrant napak, ki se bo s časom zagotovo dopolnjeval.

Če ni napak je pomembna samo naslednja struktura, s katero potrjujemo prejem (RECEIVED) in identifikacijo dokumenta (P-A--001), ki mu pripada tudi izdajatelj (3830034089002):

```

<applicationResponseDocumentLevel>
<applicationResponseStatusCode>RECEIVED</applicationResponseStatusCode>
<originalDocumentCreationDateTime>2011-03-11T11:00:00.000-05:00</originalDocumentCreationDateTime>
  <!-- Tip dokumenta, na katerega se nanašamo je v šifrantu: EntityTypeCode. -->
  <!-- Šifra 15 pomeni Despatch Advice -->
  <!-- Šifra 50 pomeni Receiving Advice -->
  <!-- Šifra 71 pomeni Transport Instruction -->
  <!-- Šifra 30 pomeni Inventory Report -->
<originalDocumentType>15</originalDocumentType>
<originalEntityIdentification>
<entityIdentification>P-A-1-001</entityIdentification>
<contentOwner>
  <gln>3830034089002</gln>
</contentOwner>
</originalEntityIdentification>
</applicationResponseDocumentLevel>
  
```

3.5. P-A-2: Potrdilo oziroma zavrnitev obvestila– Receiving Advice

To sporočilo je procesne narave in uporablja servisno sporočilo samo kot medij/način informiranja pošiljatelja prejšnjega sporočila o načinu obravnave njihove najave. Načeloma velja, da tudi temu sporočilu sledi servisno sporočilo.

S tem sporočilom prejemnik (Banka Slovenije) sporoča pošiljatelju da je bila najava pologa sprejeta in ali jo je možno izvesti ali ne. Sporočilo ima samo dve možni ključni besedi »APPROVAL« ali »REJECTION« v elementu:

```

<sh:Scope>
  <!-- Dogovorna šifra procesa za vrsto sporočila glede na zaporedje v scenariju -->
  <sh:Type>ProcessType</sh:Type>
  <sh:InstanceIdentifier>APPROVAL</sh:InstanceIdentifier>
</sh:Scope>
  
```

3.6. P-A-3: Najava odpreme pologa – Despatch Advice

To sporočilo je vsebinsko zelo podobno kot P-A-1, razlika je v natančnosti opisa pošiljke in v tem, da se to sporočilo pošlje takrat, ko so jasne vse podrobnosti o pošiljki.

3.6.1. Skupni/kontrolni znesek

```

<!-- Skupni znesek pologa -->
<totalDepositAmount currencyCode="EUR">100000.00</totalDepositAmount>
  
```

3.6.2. Termin odpreme

```

<despatchInformation>
  <!-- Dogovorna šifra procesa za vrsto sporočila glede na zaporedje v scenariju -->
  <estimatedDeliveryDateTime>2017-01-04T13:45:00</estimatedDeliveryDateTime>
</despatchInformation>
  
```

3.6.3. Identifikacija transakcije

```

<purchaseOrder>
  
```

```

    <entityIdentification>P-A-1-001</entityIdentification>
    <contentOwner>
      <gln>3830034089002</gln>
    </contentOwner>
  </purchaseOrder>

```

3.6.4. Sklic

V primeru, da je potrebno naročniku javiti sklic za nakazilo storitve/gotovine, ga vpišemo v razširjeno strukturo pri prejmeniku:

```

<receiver>
  <gln>3838438000005</gln>
  <financialInstitutionInformation>
    <financialInstitutionName>Banka Slovenije</financialInstitutionName>
    <financialAccount>
      <financialAccountNumber>SI56-123456-789-012345</financialAccountNumber>
      <financialAccountNumberTypeCode>SI00-12345</financialAccountNumberTypeCode>
    </financialAccount>
  </financialInstitutionInformation>
</receiver>

```

3.6.5. Popis transportnih enot

Na začetku definicije vsake transportno/logistične enote vpišemo hierarhijo – identifikacijo sloja in število podrejenih fizičnih enot.

```

<!-- Popis transportnih enot -->
<!-- V tem trenutku je natančno znana vsebina in popis transportnih enot -->
<!-- Za primeru sta dve transportni enoti - vrečki označeni z SSCC -->
<!-- Pri opisu vsebine posamezne vrečke se doda tudi GTIN storitve za POLOG -->

<!-- 1. Transportna enota: -->
<despatchAdviceLogisticUnit>
  <levelIdentification>1</levelIdentification>
  <packageTypeCode>BG</packageTypeCode>
  <!-- samo ena vsebovana fizična enota -->
  <quantityOfChildren>1</quantityOfChildren>
  <logisticUnitIdentification>
    <!-- SSCC za prvo vrečko: -->
    <sscc>33838438000000464</sscc>
  </logisticUnitIdentification>
  <despatchAdviceLineItem>
    <lineItemNumber>1</lineItemNumber>
  <!-- Vpis količine gre po kosih, zato vpišemo GTIN za bankovece za EUR100, količina je v tem primeru 500: -->
  <despatchedQuantity measurementUnitCode="EA">500</despatchedQuantity>
  <transactionalTradeItem>
    <gtin>04107001002371</gtin>
  </transactionalTradeItem>
  </despatchAdviceLineItem>
</despatchAdviceLogisticUnit>

```

Če transportna enota ne vsebuje druge – podrejene transportne enote ampak samo enote označene z GTIN, lahko take vsebovane enote opišemo z elementom `despatchAdviceLineItem`.

V tak element, v ločeno vrstico lahko opsijsko vpišemo tudi storitev ki pripada tej enoti – v tem primeru GTIN za polog.

3.7. P-A-4: Navodilo za transport - *Transport Instruction*

Eden ob obeh partnerjev naroči prevozniku podatke za prevoz. V tem primeru transport naroča in plačuje pošiljatelj pošiljke.

Pošiljatelj mora formirati standardno identifikacijsko številko pošiljke (GSIN), ki jo je potrebno sestaviti iz GS1 predpone podjetja. Tvorjenje te številke je opisano v krovnem dokumentu¹.

Zaradi spremljanja sporočil v transakciji, posredujemo tudi identifikacijo transakcije – identifikacijo primarnega sporočila, kar naredimo z elementom `transportReference`.

```
<transportReference>
  <!-- referenca na primarni dokument/šifro pošiljke: -->
  <entityIdentification>P-A-1-001</entityIdentification>
  <contentOwner>
    <gln>3830034089002</gln>
  </contentOwner>
  <!-- šifra transportnega dokumenta se nanaša na dobavnico/naročilo oziroma primarni dokument-->
  <transportReferenceTypeCode>AAK</transportReferenceTypeCode>
</transportReference>
```

Smiselno je, da to identifikacijo ponovimo tudi v elementu `additionalShipmentIdentification`.

```
<additionalShipmentIdentification additionalShipmentIdentificationTypeCode="SHIPPER_ASSIGNED"> P-A-1-001
</additionalShipmentIdentification>
```

3.7.1. Pogoji prevoza

V sporočilu je obvezni element `transportInstructionTerms`, s katerim sporočimo pogoje prevoza. V primeru logistike gotovine je to precej enostavno, saj je edini obvezni podatek tip prevoza, ki ima vedno šifro 30, kar pomeni »prevoz po cesti«. Sporočimo pa lahko tudi šifro v naprej določene poti prevoza.

```
<transportInstructionTerms>
  <!-- tip prevoza: praviloma po cesti, zato je tu vedno šifra 30-->
  <transportServiceCategoryType>30</transportServiceCategoryType>
  <routeID>XY</routeID>
</transportInstructionTerms>
```

3.7.2. Lastnosti tovara / znesek in teža tovara

Z elementom `transportCargoCharacteristics` lahko posredujemo podatke o skupnem znesku tovara (če je potrebno), skupni bruto teži (kar je pomembno predvsem pri kovancih) in število paketov v tovoru.

```
<transportCargoCharacteristics>
  <!-- vsebina prevoza: denar, vedno šifra X1-->
  <cargoTypeCode>X1</cargoTypeCode>
  <cargoTypeDescription languageCode="si">Pošiljka denarja</cargoTypeDescription>
  <!-- bruto teža tovara: -->
  <totalGrossWeight measurementUnitCode="KGM">0.6</totalGrossWeight>
  <!-- Če želimo prevozniku sporočiti točno vrednost pošiljke, sicer lahko vpišemo samo neko kategorijo vrednosti-->
  <associatedInvoiceAmount currencyCode="EUR">100000</associatedInvoiceAmount>
  <!-- Število paketov v pošiljki: -->
  <totalPackageQuantity>2</totalPackageQuantity>
</transportCargoCharacteristics>
```

3.7.3. Prevzem / dostava

```
<!-- Dostava pošiljke: -->
<plannedDelivery>
  <logisticEventDateTime>
    <date>2017-01-04</date>
    <time>13:45:00</time>
  </logisticEventDateTime>
</plannedDelivery>
<!-- Prevzem pošiljke: -->
<plannedDespatch>
  <logisticEventDateTime>
```

```

    <date>2017-01-03</date>
    <time>19:00:00</time>
  </logisticEventDateTime>
</plannedDespatch>

```

3.7.4. Definicija transportne enote

Vsaki transportni enoti v pošiljki zapišemo identifikacijsko številko (SSCC), bruto težo in vrsto pakiranja. Če je potrebno lahko z elementom `associatedInvoiceAmount` podamo tudi vrednost pošiljke.

```

<transportInstructionShipmentItem>
  <lineItemNumber>1</lineItemNumber>
  <logisticUnit>
    <sscc>338384380000000464</sscc>
    <grossWeight measurementUnitCode="KGM">0.3</grossWeight>
    <packageTypeCode>BG</packageTypeCode>
  </logisticUnit>
</transportInstructionShipmentItem>

```

3.8. Odgovor naročniku prevoza P-A-TIR-1

Ko prevoznik sprejme naročilo o prevozu in določi svoj režim, sporoči naročniku prevoza (vzporedno pa lahko tudi stranki – prejemniku blaga) podatke o načinu in pogojih prevzema blaga. Predvsem govorimo o potrjevanju ure prevzema in o vozilu s posadko, ki bo naredila prevzem.

3.8.1. Identifikacija pošiljke

Katero pošiljko bo prevzel prevoznik, je definirano že z naročilom za prevoz (Transport Instruction), kjer se določi šifro pošiljke GSIN. To isto številko se navede tudi v odgovoru na naročilo:

```

<containedShipmentReference>
  <gsin>38300340100000020</gsin>
</containedShipmentReference>

```

3.8.2. Identifikacija vozila

```

<includedTransportMeans>
  <!-- X15 je Armoured Car -->
  <transportMeansType>X15</transportMeansType>
  <!-- V primeru, da se za vozila in ljudi uporabljajo dogovorjene šifre, je namesto registrske tablice vpisana ustrezna šifra: -->
  <transportMeansID>CodeCar100</transportMeansID>
</includedTransportMeans>

```

V elementu `transportMeansType` je šifra vrsta vozila glede na ustrezni šifrant. V tem primeru je to vedno X15, ki določa blindirani avto.

3.8.3. Identifikacija oseb

```

<passengerInformation>
  <numberOfPassengers>2</numberOfPassengers>
  <!-- Prva oseba v vozilu, šofer (oseba je označena z dogovorjeno šifro-->
  <person>
    <personName>PersonX</personName>
  </person>
  <person>
    <personName>V123</personName>
  </person>
</passengerInformation>

```

V elementu `passengerInformation` so vpisani podatki o posadki. Vpisati je možno imena ali pa dogovorjene šifre oseb.

3.9. Odgovor – sporočilo prejemniku prevoza P-A-TIR-2

Prevoznik obvesti prejemnika transportne enote o vozilu, posadki in transportnih enotah, ki jih bo dostavil.

Princip je enak kot pri TIR-1, s to razliko, da prejemnik sporočila ni pošiljatelj pošiljke, temveč prejemnik.

Prevoznik lahko pred svojo turo pripravi toliko sporočil, kot je naročenih postaj dostave oziroma prevzemov. Vsak od udeležencev prejme svoje sporočilo od prevoznika.

3.10. P-A-5: Potrdilo o prevzemu - *Confirmation of Receipt / Receiving Advice*

To je sporočilo, ki ga prevoznik pošlje naročniku prevoza in služi kot informacija – potrdilo, da so transportne enote prevzete pri pošiljatelju in so od sedaj dalje v domeni prevoznika.

Posamezne prevzete postavke se vpišejo v element `receivingAdviceLogisticUnit`. Dovolj je, če se v te postavke vpiše samo številke SSCC prevzetih transportnih enot, lahko pa vpišemo tudi količine in povratno embalažo.

To sporočilo je potrdilo prevzema transportnih enot zato je dovolj da se našteje samo SSCC prevzetih enot.

Najkrajša možna oblika sporočila je, da se potrdi samo prejem pošiljke z oznako GSIN in ni potrebno naštevati niti SSCC številke - seveda če je to skladno z dogovori o varnosti.

3.10.1. Identifikacija transakcije

V naročilu za prevoz je prevoznik dobil tudi podatek o identifikaciji transakcije v elementu `transportReference`. Ta podatek uporabi v strukturi:

```
<despatchAdvice>
  <entityIdentification>P-A-1-001</entityIdentification>
  <contentOwner>
    <gln>3830034089002</gln>
  </contentOwner>
</despatchAdvice>
```

3.10.2. Definicija transportnih enot

```
<receivingAdviceLogisticUnit>
  <packageTypeCode>BG</packageTypeCode>
  <logisticUnitIdentification>
    <sscc>33838438000000464</sscc>
  </logisticUnitIdentification>
</receivingAdviceLogisticUnit>
```

Tu tudi ni nujno, da se določa vrsto pakiranja, dovolj je samo številka SSCC.

3.11. P-A-6: Potrdilo o odpremi - *Confirmation of Despatch*

Takoj po tem, ko prevoznik prevzame blago, lahko pošiljatelj blaga pošlje prejemniku obvestilo, da je blago na poti.

To sporočilo je podobno kot sporočilo P-A-1 in P-A-3, seveda pa ni potrebe po ponovnem natančnem popisu vsebovanih enot. Dovolj je, če se pošlje popis transportnih enot oziroma še v krajši obliki, samo številko pošiljke GSIN.

Številko GSIN posredujemo s strukturo:

```
<despatchAdviceTransportInformation>
```



```
<shipmentIdentification>  
<gsin>38300340100000020</gsin>  
</shipmentIdentification>  
</despatchAdviceTransportInformation>
```

3.11.1. Identifikacija transakcije

Podatek o transakciji oziroma primarnem sporočilu posredujemo preko strukture:

```
<purchaseOrder>  
  <entityIdentification>P-A-1-001</entityIdentification>  
  <contentOwner>  
    <gln>3830034089002</gln>  
  </contentOwner>  
</purchaseOrder>
```

3.11.2. Kratka varianta sporočila

To sporočilo je namenjeno potrdilu, da je prevoznik oddal pošiljko, zato ni nujno, da se našteva vse oddane transportne enote. Dovolj je, če se predajo potrdi samo s številko pošiljke GSIN.

```
<shipmentIdentification>  
  <gsin>38300340100000020</gsin>  
</shipmentIdentification>  
</receivingAdvice>  
</receiving_advice:receivingAdviceMessage>
```

3.12. P-A-7: Potrdilo o dostavi - *Confirmation of Delivery*

To sporočilo pošlje prevoznik naročniku posla, s čimer potrjuje, da je predal pošiljko prejemniku.

To sporočilo je v skrajšani obliki, kjer se javi samo številko pošiljke GSIN. Od tu dalje pošiljatelj pričakuje potrdilo o prevzemu od pošiljatelja.

3.13. P-A-8: Potrdilo o prevzemu - *Confirmation of Receipt*

S tem sporočilom prejemnik pošiljke sporoča pošiljatelju, da je pošiljka prišla, a še ni obdelana. Obdelava – štetje bo šele v nadaljnjem procesu. To isto sporočilo lahko prejemnik pošlje tudi prevozniku, s čimer mu potrdi, da je transakcija zaključena tudi z njegove strani.

Načeloma je dovolj, če se našteje samo transportne enote brez ostalih podrobnosti, ki pridejo v zadnjem sporočilu po opravljenem štetju. Če se to potrdilo pošilja tudi prevozniku se lahko pošlje samo številko pošiljke GSIN.

To sporočilo je podobno P-A-5.

3.14. P-A-9: Potrdilo o štetju *Final Receipt*

To sporočilo vrne prejemnik pošiljke (banka) potem, ko preveri vsebino in potrdi količino. Morebitno nestrinjanje glede vsebine je stvar postopkov izven teh priporočil.

To sporočilo je enako kot predhodno sporočilo P-A-8, le da vsebuje podrobnejšo specifikacijo vsebine pošiljke.

Tu se navede tudi postavke povezane s storitvijo – štetjem in procesom prenosa na bančni račun.

3.14.1. Kontrolni znesek

V shemi *Receiving Advice* ni drugega elementa, kamor bi se lahko vpisalo dva kumulativna zneska, zato se tu uporablja struktura *avpList* (*attribute value pair*).

```
<receivingAdvice>
  <creationDateTime>2017-01-07T10:00:00</creationDateTime>
  <documentStatusCode>ORIGINAL</documentStatusCode>
  <avpList>
    <eComStringAttributeValuePairList attributeName="totalDepositAmount">100000.00</eComStringAttributeValuePairList>
    <eComStringAttributeValuePairList attributeName="totalAcceptedAmount">100000.00</eComStringAttributeValuePairList>
  </avpList>
```

3.14.2. Identifikacija transakcije

Oznaka transakcije je oznaka primarnega dokumenta, ki ga vpišemo preko strukture:

```
<despatchAdvice>
  <entityIdentification>P-A-1-001</entityIdentification>
  <contentOwner>
    <gln>3830034089002</gln>
  </contentOwner>
</despatchAdvice>
```

3.14.3. Identifikacija pošiljke

Od sestave poročila Transport Instruction je znana tudi številka G SIN za identifikacijo pošiljke (to ni identifikacija transakcije!)

```
<!-- Identifikacija pošiljke: -->
<shipmentIdentification>
  <gsin>38300340100000020</gsin>
</shipmentIdentification>
```

3.14.4. Najavljena in prešteta količina postavke

Za vsako postavko sporočimo koliko je bilo najavljenih kosov in koliko prešteti. Tu ne govorimo o znesku, temveč o številu kosov označenih z istim GTIN.

V tem primeru (bankovci po 100 EUR), je bilo poslanih/najavljenih 500 in prešteti 500:

```
<quantityReceived measurementUnitCode="EA">500.00</quantityReceived>
<quantityAccepted measurementUnitCode="EA">500.00</quantityAccepted>
```

Držimo se načela:

```
<quantityReceived      = Najavljeno
<quantityAccepted     = Prešteto
```

3.14.4.1. Prikaz obdelave štetja

Če bi imeli hipotetični primer, v katerem pošiljatelj najavi

GTIN bankovca	Najavljena količina
GTIN 1	220
GTIN 2	110
GTIN 3	70

Iz števnega stroja dobimo naslednje podatke

Identifikacija bankovca	Najavljeno	Prešteto	Komentar
-------------------------	------------	----------	----------

Identifikacija bankovca	Najavljeno	Prešteto	Komentar
GTIN 1	220	150	Manjša količina preštetega, ker je števni stroj ugotovil razliko v kakovosti posameznih bankovcev.
GTIN 2	110	110	
GTIN 3	70	70	
GTIN 4	0	50	Druga kvaliteta pri poslanih GTIN 1
GTIN 5	0	10	Druga kvaliteta pri poslanih GTIN 1
GTIN 6	0	10	Sumljivi bankovci (<i>suspected</i>) iz poslanih GTIN 1. GTIN 6 je identifikacija za sumljive bankovce.

Sumljivi se ne štejejo v skupno količino prešteti, ki je v tem primeru manjša za 10 (pri bankovcih GTIN 1!).

Primer vpisa sumljivega bankovca:

```
<!-- Primer vpisa za "suspected" -->
<receivingAdviceLineItem>
  <lineItemNumber>2</lineItemNumber>
  <quantityReceived measurementUnitCode="EA">0.00</quantityReceived>
  <quantityAccepted measurementUnitCode="EA">1.00</quantityAccepted>
  <note languageCode="slv">
    Serija: 419031
    Številka: ZB2652419031
    Letnica: 2013
  </note>
  <transactionalTradeItem>
    <!-- GTIN za sumljivi bankovec: -->
    <gtin>04107001000025</gtin>
  </transactionalTradeItem>
</receivingAdviceLineItem>
```

Pri tem smo uporabili splošni GTIN za sumljivi bankovec. Lahko bi uporabili konkretnega – iz spiska ECB tisti GTIN, ki označuje sumljivi bankovec pri posameznem apoenu.

3.14.5. Vpis storitve

Storitve, ki pripadajo posameznim postavkam vpišemo enako kot postavke, seveda s pravim GTIN-om. Osnovni šifrant storitev in njihovih GTIN-ov je opisan v glavnem dokumentu za XML. Storitve vpisujemo le v primeru, kadar se o tem dogovorita oba partnerja.

4. Povezave

Referenca	Opis	Povezava
1	Krovni dokument priporočil za logistiko gotovine za proces Banka Slovenije - Poslovna banka	http://www.gs1si.org/cashEdi/Doc/LogistikaGotovine-Priporocila.pdf
2	Primeri sporočil GS1 - XML 3.3 – Skupne definicije	http://www.gs1si.org/cashEdi/Doc/LogistikaGotovine-XML-SkupneDefinicije.pdf
3	Priporočila za logistiko gotovine za proces Poslovna banka – Komitent	http://www.gs1si.org/cashEdi/Doc/LogistikaGotovine-Scenarij-P-C.pdf
4	Identifikacijske številke za različne kakovosti in denominacije kovancev in bankovcev ter za različne storitve v logistiki gotovine.	http://www.gs1si.org/cashEdi/Doc/GTINs_ECB-2019.pdf
5	Brošura o uporabi števil GLN	http://www.gs1si.org/Portals/0/GS1_Dokumentacija/GS1_Publikacije/Brosure_GS1_SLO/brosura_GLN_2016.pdf?ver=2016-12-12-133157-080
6	Logistika gotovine – GS1 SI	www.gs1si.org/GS1-v-praksi/Banke/Logistika-gotovine
7	Banka Slovenije – slovenska centralna banka	www.bsi.si
8	Globalni uporabniški priročnik GS1	http://www.gs1si.org/gum
9	Specifikacije sporočila <i>Transport Instruction</i> za logistiko gotovine in odgovor na to sporočilo (<i>Transport Instruction Response</i>).	http://www.gs1si.org/cashEdi/Doc/LogistikaGotovine-TransportInstruction-in-Response.pdf
10	GS1 XML na spletnih straneh GS1 Slovenija	http://www.gs1si.org/GS1-XML
11	GS1 XML na spletnih straneh sedeža GS1	http://www.gs1.org/gs1-xml/latest
12	Specifikacije sistema CashEDI 2.*	http://www.gs1si.org/CashEDI/DataStructure/index.htm
13	CashEDI v Nemčiji	https://www.bundesbank.de/de/aufgaben/bargeld/cashedi/allgemeine-informationen/cash-electronic-data-interchange-cashedi--599276
14	Splošne specifikacije GS1 (<i>General specification</i>)	http://www.gs1.org/barcodes-epcrfid-id-keys/gs1-general-specifications
15	Pojasnila o SSCC	http://www.gs1si.org/SSCC
16	Uporabniška skupina za standarde GS1 pri ECB	https://www.bundesbank.de/static/dokumentation/cbusergroup/index.html
17	Simbologija GS1-128	http://www.gs1si.org/Standardi/Zajem/GS1-128
18	Simbologija EAN-13	http://www.gs1si.org/EAN
19	Osnove sledljivosti	http://www.gs1si.org/GS1-v-praksi/Proizvodnja-Trgovina/Sledljivost
20	Aplikacijski identifikatorji	http://www.gs1si.org/Standardi-GS1/Identifikacija/Aplikacijski-identifikatorji

Referenca	Opis	Povezava
21	Spletno orodje GS1 Nemčija za pregled dokumentacije o CashEDI za inačico GS1 XML 2.*	http://www.gs1si.org/CashEDI/DataStructure/index.htm
22	Standard GS1 EPCIS	http://www.gs1si.org/EPCIS
23	Mednarodna baza podjetij GS1 GEPIR	www.gepir.org
24	Opis ključa GTIN	www.gs1si.org/GTIN
25	Kalkulator kontrolne številke GS1	www.gs1si.org/Kalkulator-kontrolne-cifre
26	Globalni podatkovni slovar GS1 (3.3)	http://apps.gs1.org/GDD/bms/Version3_3/
27	Definicija lokacijske številke GLN	http://www.gs1si.org/GLN
28	Definicija identifikacije GRAI	http://www.gs1.org/grai
29	Povezava med WCO/UCR in GS1	http://www.wcoomd.org/en/media/newsroom/2013/february/cooperation-between-wco-and-gs1.aspx
30	Smernice ECB o izmenjavi podatkov pri gotovinskih storitvah (DECS)	https://www.ecb.europa.eu/ecb/legal/pdf/l_24520120911_s100030012.pdf
31	Dokument o logistiki gotovine, ki ga je pripravila GS1 Nemčija	http://www.gs1si.org/CashEDI/Doc/use_gs1_standards_to_organize_cash_handling_and_atm_processes.pdf
32	Slovenska brošura o logistiki gotovine	http://www.gs1si.org/CashEDI/Doc/Brosura-CashEDI.pdf
33	Brošura o uporabi ključa GS1 GSIN	http://www.gs1si.org/CashEDI/Doc/GSIN_Intro.pdf
34	Definicija zaglavja SBDH v dokumentih XML	https://www.gs1.org/docs/xml/SBDH_v1_3_Technical_Implementation_Guide.pdf

4.1. Povezave na šifrante

	Opis	Povezava
Sif 1	Globalni podatkovni slovar (GDD)	http://apps.gs1.org/GDD/bms/Version3_3/
Sif 2	Šifrant <code>packageTypeCode</code>	http://apps.gs1.org/GDD/Pages/clDetails.aspx?semanticURN=urn:gs1:gdd:cl:PackageTypeCode&release=2
Sif 3	Šifrant za vrsto meritve <code>measurementTypecode</code>	http://apps.gs1.org/GDD/Pages/clDetails.aspx?semanticURN=urn:gs1:gdd:cl:MeasurementTypeCode&release=1
Sif 4	Šifrant za vrsto dokumenta na katerega se nanaša prevoz <code>transportReferenceTypeCode</code>	http://apps.gs1.org/GDD/Pages/clDetails.aspx?semanticURN=urn:gs1:gdd:cl:TransportReferenceTypeCode&release=1
Sif 5	Šifrant za stanje prejetega blaga <code>receivingConditionCode</code>	http://apps.gs1.org/GDD/Pages/clDetails.aspx?semanticURN=urn:gs1:gdd:cl:ReceivingConditionCode&release=1

	Opis	Povezava
Sif 6	Šifrant za enote mer	http://www.unece.org/fileadmin/DAM/cefact/recommendations/rec20/rec20.zip (v datoteki rec20_Rev9e_2014.xls)
Sif 7	Šifrant za reportingCode (GoodsReceiptReportingCode)	http://apps.gs1.org/GDD/Pages/clDetails.aspx?semanticURN=urn:gs1:gdd:cl:GoodsReceiptReportingCode&release=1
Sif 8	Šifrant za obliko prevoza transportServiceCategoryType	http://apps.gs1.org/GDD/Pages/clDetails.aspx?semanticURN=urn:gs1:gdd:cl:TransportServiceCategoryCode&release=1
Sif 9	Šifrant za vrsto transporta transportCargoCharacteristics	http://apps.gs1.org/GDD/Pages/clDetails.aspx?semanticURN=urn:gs1:gdd:cl:CargoTypeCode&release=2
Sif 10	Šifrant za dodatne tipe identifikacijskih števil transportnih enot AdditionalLogisticUnitIdentificationTypeCode	http://apps.gs1.org/GDD/Pages/clDetails.aspx?semanticURN=urn:gs1:gdd:cl:AdditionalLogisticUnitIdentificationTypeCode&release=1
Sif 11	Šifrant za tip servisnega sporočila (ERROR, RECEIVED, WARNING) ApplicationResponseStatusEnumeration	http://apps.gs1.org/GDD/Pages/clDetails.aspx?semanticURN=urn:gs1:gdd:cl:ApplicationResponseStatusEnumeration&release=1
Sif 12	Šifrant tipov dokumentov EntityTypeCode / originalDocumentType	http://apps.gs1.org/GDD/Pages/clDetails.aspx?semanticURN=urn:gs1:gdd:cl:EntityTypeCode&release=2
Sif 13	Šifrant odgovorov oziroma možnih napak pri servisnem sporočilu	http://apps.gs1.org/GDD/Pages/clDetails.aspx?semanticURN=urn:gs1:gdd:cl:ErrorOrWarningCode&release=3
Sif 14	Šifranti UNECE	http://www.unece.org/cefact/recommendations/rec_index.html
Sif 15	Tip naročila orderTypeCode	http://apps.gs1.org/GDD/Pages/clDetails.aspx?semanticURN=urn:gs1:gdd:cl:OrderTypeCode&release=1
Sif 16	orderInstructionCode	http://apps.gs1.org/GDD/Pages/clDetails.aspx?semanticURN=urn:gs1:gdd:cl:OrderInstructionCode&release=2

4.2. Povezave na datoteke XML

Referenca	Dokument – sporočilo	Povezava
XML1	P-A-1	http://www.gs1si.org/cashEdi/XML/3.3/A/A-1-OrderOfLodgement.xml
XML2	ARA	http://www.gs1si.org/cashEdi/XML/3.3/A/A-1-OrderOfLodgement-ARA.xml
XML3	P-A-2	http://www.gs1si.org/cashEdi/XML/3.3/A/A-2-Approval-Rejection-RecAdv.xml
XML4	P-A-3	http://www.gs1si.org/cashEdi/XML/3.3/A/A-3-NotificationOfLodgment.xml
XML5	P-A-4	http://www.gs1si.org/cashEdi/XML/3.3/A/A-4-TransportInstruction.xml

Referenca	Dokument – sporočilo	Povezava
XML6	P-A-5	http://www.gs1si.org/cashEdi/XML/3.3/A/A-5-ConfirmationOfReceipt.xml Skrajšana verzija sporočila: http://www.gs1si.org/cashEdi/XML/3.3/A/A-5-ConfirmationOfReceipt-SHORT.xml
XML7	P-A-6	http://www.gs1si.org/cashEdi/XML/3.3/A/A-6-ConfirmationOfDespatch.xml Skrajšana verzija sporočila: http://www.gs1si.org/cashEdi/XML/3.3/A/A-6-ConfirmationOfDespatch-SHORT.xml
XML8	P-A-7	http://www.gs1si.org/cashEdi/XML/3.3/A/A-7-ConfirmationOfDelivery.xml
XML9	P-A-8	http://www.gs1si.org/cashEdi/XML/3.3/A/A-8-ConfirmationOfReceipt.xml Skrajšana verzija sporočila: http://www.gs1si.org/cashEdi/XML/3.3/A/A-8-ConfirmationOfReceipt-SHORT.xml
XML10	P-A-9	http://www.gs1si.org/cashEdi/XML/3.3/A/A-9-FinalReceipt.xml